

# RZUT PARTERU

## SKALA 1:100

BUDYNEK  
MIESZKALNY  
JEDNORODZINNY

BILANS POWIERZCHNI

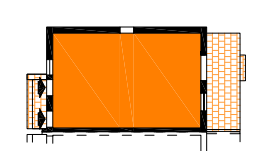
ZESTAWIENIE ZBIORCZE POMIESZCZEŃ DZ.U. nr 81 z dnia 27 kwietnia 2012 r. poz. 402.

wg Polskiej Normy PN ISO 9836:1997  
wraz z uwzględnieniem rozporządzenia

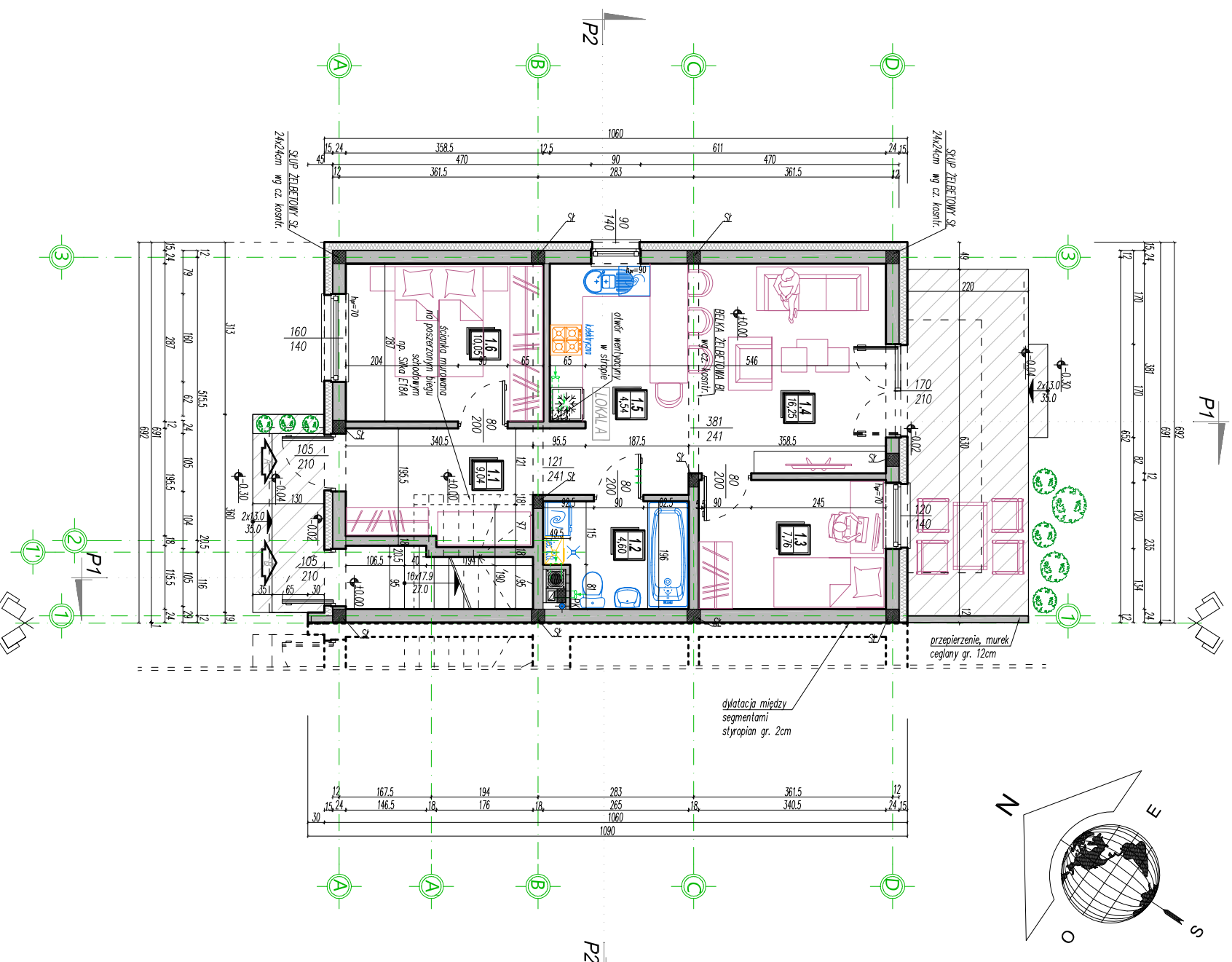
| NR POM.                              | NAZWA POMIESZCZENIA | RODZAJU POSADZKI | POW. UŻYTKOWA (m <sup>2</sup> )<br>h=2,20m - 100%<br>2,20m x 5,4m - 50% |
|--------------------------------------|---------------------|------------------|---|
| 1.1                                  | HOL                 | terakota         | 9,04  |
| 1.2                                  | ŁAZIENKA            | terakota         | 4,60  |
| 1.3                                  | POKÓJ               | panele podłogowe | 7,76  |
| 1.4                                  | POKÓJ DZIENNY       | panele podłogowe | 16,25   |
| 1.5                                  | KUCHNIA             | terakota         | 4,54  |
| 1.6                                  | POKÓJ               | panele podłogowe | 10,05   |
| POWIERZCHNIA UŻYTKOWA PARTERU RAZEM: |                     |                  | <b>52,24</b>  |

| NR POM.                               | NAZWA POMIESZCZENIA | RODZAJU POSADZKI | POW. UŻYTKOWA (m <sup>2</sup> )<br>h=2,20m - 100%<br>2,20m x 5,4m - 50% |
|---------------------------------------|---------------------|------------------|---|
| 2.1                                   | WATROKLAP / SCHODY  | terakota         | 7,41  |
| 2.2                                   | KORYTARZ            | panele podłogowe | 7,66  |
| 2.3                                   | ŁAZIENKA            | terakota         | 4,44  |
| 2.4                                   | POKÓJ               | panele podłogowe | 7,76  |
| 2.5                                   | POKÓJ DZIENNY       | panele podłogowe | 16,25   |
| 2.6                                   | KUCHNIA             | terakota         | 4,26  |
| 2.7                                   | POKÓJ               | panele podłogowe | 10,05   |
| POWIERZCHNIA UŻYTKOWA PODDASZA RAZEM: |                     |                  | <b>57,83</b>  |

|                             |                   |               |
|-----------------------------|-------------------|---------------|
| POW. UŻYTKOWA RAZEM LOKAL A | (m <sup>2</sup> ) | <b>52,24</b>  |
| POW. UŻYTKOWA RAZEM LOKAL B | (m <sup>2</sup> ) | <b>57,83</b>  |
| POW. UŻYTKOWA RAZEM         | (m <sup>2</sup> ) | <b>110,07</b> |
| KUBATURA:                   | (m <sup>3</sup> ) | <b>552,72</b> |
| POWIERZCHNIA ZABUDOWY:      | (m <sup>2</sup> ) | <b>73,41</b>  |



**BUDYNEK 1.3, 2.3**



| WYMAGANIA STOLARKI:  | WYMAGANIA:  |
|--|---|
| ZEMIECZNA -<br>- podoba wymiary w świetle oszczędny<br>(okna w skłonie w słone srurowym)<br>(wymiar okna odnosi się do wymiaru producenta drzwi i okien) | ZEMIECZNA -<br>- podoba wymiary w świetle oszczędny<br>(świetło futurysty drzewnej)<br>(wymiar okna odnosi się do wymiaru producenta drzwi i okien) |
| KOLORY - warianty i opłone: sferone np. SHERID<br>(wymiar odnosi się do wymiaru producenta w zależności od rodzaju podlegającego urządzenia)             |   |

| MZZ  | ŚCIANA ZEWNĘTRZNA OCIEPLONA |
|--|-----------------------------|
| - tynk gipsowy kl. III (1,5cm)                                   |                             |
| - mur pustaków z betonu komórkowego 500 np. YTONG gr. 24cm       |                             |
| - ocieplenie styropianem granulowanym twardym EPS 031: gr. 15 cm |                             |
| - tynk cienkowarstwowy silikonowy na siłce (1cm)                 |                             |

| MW1                                       | ŚCIANA DZIAŁOWA |
|---|-----------------|
| - tynk cementowo - wapienny kl. III (2cm) |                 |
| - ścianka z pustaków ceramicznych 12cm    |                 |
| - tynk cementowo - wapienny kl. III (2cm) |                 |

- UWAGI:
1. Wszystkie roboty należy wykonywać zgodnie z Polskimi Normami, Warunkami technicznymi wykonania i odbioru robót, budowlano-montażowych opublikowanymi przez Instytut Techniki Budowlanej, oraz zasadami wiedzy i sztuki budowlanej.
  2. Wszelkie elementy udłone, elementy wyposażenia, w szczególności elementy stolarki i słuski okiennej i drzwiowej, okna drzwiowe, drzwi, buszta, poręcze i podłogi i innych należy zamontować i wykonać /montować na podstawie zwerifikowanych danych rzeczowych wykonanych na obiekcie, oraz stosować się do wytycznych i instrukcji producenta
  3. Dopuszcza się stosowanie materiałów zamiennych pod warunkiem, że posiadają one cechy nie gorsze jakościowo i techniczne od wskazanych w projekcie.
  4. Wszelkie otwory, przejścia i budozy instalacyjne przyjmować według projektów branżowych po dokonaniu adaptacji.
  6. W przypadku decyzji o montażu rolek zamkniętych należy zwiększyć wysokość okotwów okiennych i drzwiowych podług przez producenta - w zależności od wysokości okotwu. Montaż rolek na niestandardowej stolce okiennej (akno narożne, klawne, trójgłone, wkusz itp.) wymaga konsultacji z producentem rolek.